



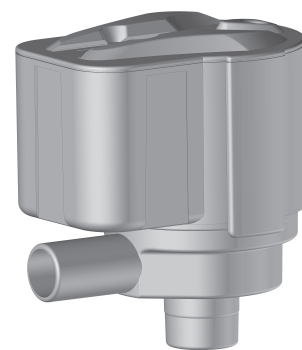
MANUAL DO PROPRIETÁRIO

MOTOBOMBA SB 2000 e SB2700

As motobombas **SB 2000 e SB2700** foram projetadas pela **Sarlobetter** para funcionar como bombas de circulação ou acopladas a filtro biológico de fundo, em aquários de água doce ou salgada, tendo aplicação em fontes, chafarizes e lagos de jardim.

Silenciosas e eficazes, estas motobombas produzem intensa movimentação de água, com baixo consumo de energia elétrica. Seu desenho moderno as tornam bastante versáteis e compactas.

Como em todas as bombas **Sarlobetter** os componentes elétricos são totalmente imersos em resina epóxi tornando-as seguras contra choque elétrico mesmo trabalhando continuamente submersas.



PRECAUÇÕES IMPORTANTES

Leia todas as recomendações deste manual e siga as precauções básicas de segurança.

PERIGO Para evitar a possibilidade de choques elétricos, cuidados especiais devem ser tomados no uso de equipamentos no aquário. Caso o equipamento seja danificado, não tente você mesmo fazer o conserto: envie o equipamento para um revendedor, à fábrica ou descarte-o.

- Não opere qualquer equipamento cuja tomada ou cabo elétrico esteja funcionando mal, ou que tenha algum tipo de dano. O cabo elétrico deste equipamento não pode ser substituído, e caso seja danificado, o equipamento deve ser descartado.

- É necessário uma supervisão rígida quando qualquer equipamento é usado por crianças ou na proximidade delas.

- Para evitar ferimentos, não toque em partes móveis ou quentes como aquecedores, bulbos de lâmpadas ou refletores.

- Sempre desligue os equipamentos que não estejam sendo usados, faça o mesmo quando retirar ou colocar peças e antes da limpeza. Para desligar o equipamento, segure o plugue e puxe-o da tomada. Jamais desligue o plugue puxando pelo cabo elétrico.

- Utilize o equipamento apenas para os fins para os quais foi projetado (este equipamento é inadequado para funcionamento em piscinas ou banheiras, por exemplo). Para um funcionamento seguro do equipamento, utilize apenas os acessórios recomendados pela **Sarlobetter**.

- Tenha certeza de que o equipamento esteja seguramente instalado antes de ligá-lo.

- Proteja o cabo elétrico e a tomada da exposição direta ao sol, chuva e temperaturas extremas (acima de 40°C e próximo de 0°C, temperatura de congelamento da água doce). Quando não estiver em uso, guarde o equipamento em local abrigado.

- Caso utilize extensão elétrica, escolha um cabo com a capacidade correta. Um cabo inadequado à potência do equipamento pode sobreaquecer. Instale o cabo elétrico de forma que não se tropece ou corra o risco de puxá-lo acidentalmente.

- A bomba deve trabalhar totalmente submersa, fazê-la trabalhar sem água pode causar danos irreversíveis.

INSTALAÇÃO

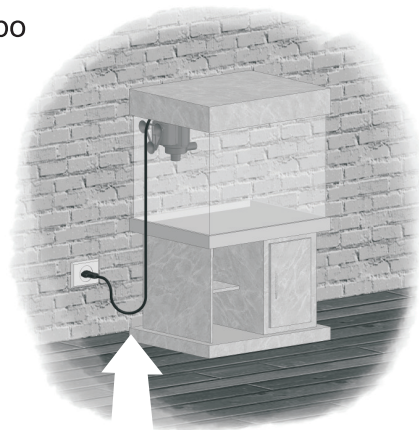
CUIDADO: Desligue os fios de todos os equipamentos que estejam dentro do aquário antes de colocar a mão na água.

• Escolha a posição mais adequada para instalar a motobomba, utilizando um dos acessórios que acompanham o produto (suporte com ventosas ou gancho com regulagem de altura), posicione a saída de água para a direção desejada.

• Encaixe o suporte ou gancho em um dos quatro lados da bomba que melhor atenda a necessidade.

• Se a motobomba for utilizada em torre de filtro de fundo, encaixe-a no tubo e pressione firmemente as ventosas no vidro lateral ou traseiro do aquário.

• Para evitar que a tomada ou plugue do equipamento sejam molhados, faça uma "Curva Baixa" no cabo elétrico do aparelho, conforme demonstrado na figura ao lado. A "Curva Baixa" consiste na parte do cabo que fica abaixo do nível da tomada ou do conector, caso seja utilizada uma extensão; este procedimento impedirá que a água escorra pelo cabo atingindo a tomada. Se o plugue ou a tomada forem molhados, desligue o fusível ou disjuntor que alimenta a tomada. A seguir, desligue o cabo e examine a existência de água na tomada, providenciando para que tudo esteja seco antes de ligar o equipamento novamente. **NUNCA** toque em uma tomada energizada molhada, pois o risco de choque é muito grande.



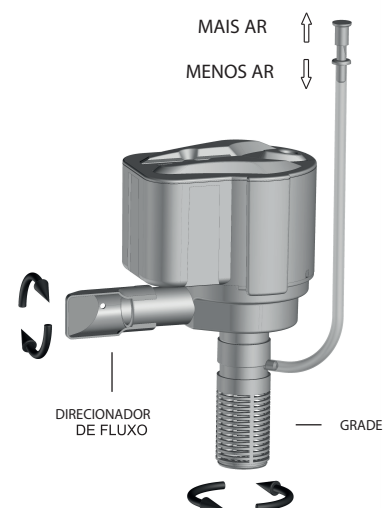
Curva Baixa

• Ligue a motobomba na tomada, **respeitando a voltagem indicada**. O desrespeito a esta instrução pode causar danos irreparáveis ao equipamento.

• Para introduzir ar no aquário, encaixe no adaptador a mangueira e a válvula (acompanham a bomba) na entrada de água da motobomba. A quantidade de ar pode ser regulada abrindo ou fechando a válvula.

• Ao utilizar apenas para circulação de água, encaixe a grade na entrada da motobomba, a fim de impedir que a mesma sugue peixes, plantas ou partículas que possam danificá-la.

• Também acompanha o equipamento, um direcionador de fluxo que pode ser acoplado na saída de água da motobomba. Este acessório permite desviar o jato de água para direção desejada, o que incrementa a circulação e a oxigenação.



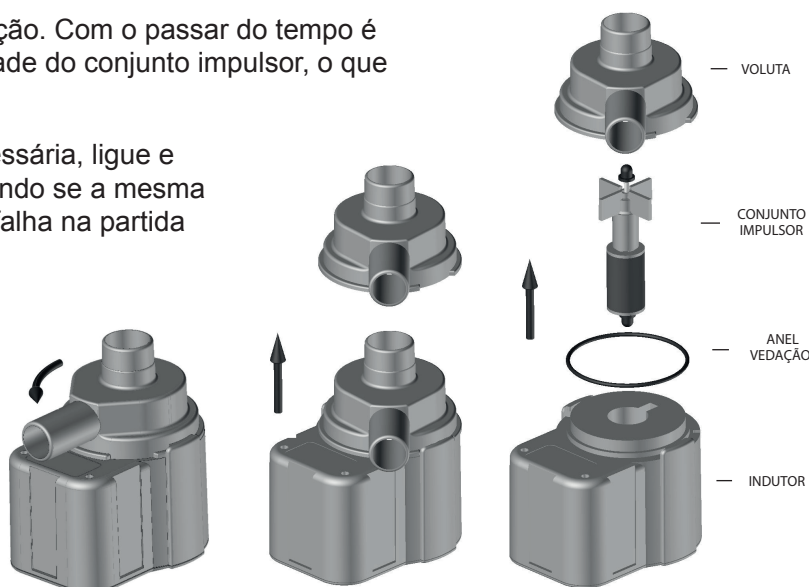
MANUTENÇÃO

As motobombas dispensam qualquer tipo de lubrificação. Com o passar do tempo é possível que haja acúmulo de limo e sujeira na cavidade do conjunto impulsor, o que pode dificultar o funcionamento da bomba.

Para determinar se a limpeza do equipamento é necessária, ligue e desligue a bomba da tomada algumas vezes observando se a mesma funciona prontamente. Caso seja observada alguma falha na partida deve-se realizar a limpeza.

Para desmontá-la, gire a voluta, desencaixe a do indutor, retire o conjunto impulsor e o anel de vedação. Faça a limpeza de todas as peças com água.

Para montar siga o caminho inverso, coloque o anel de vedação no indutor, o conjunto impulsor e por fim a voluta, gire para travá-la.

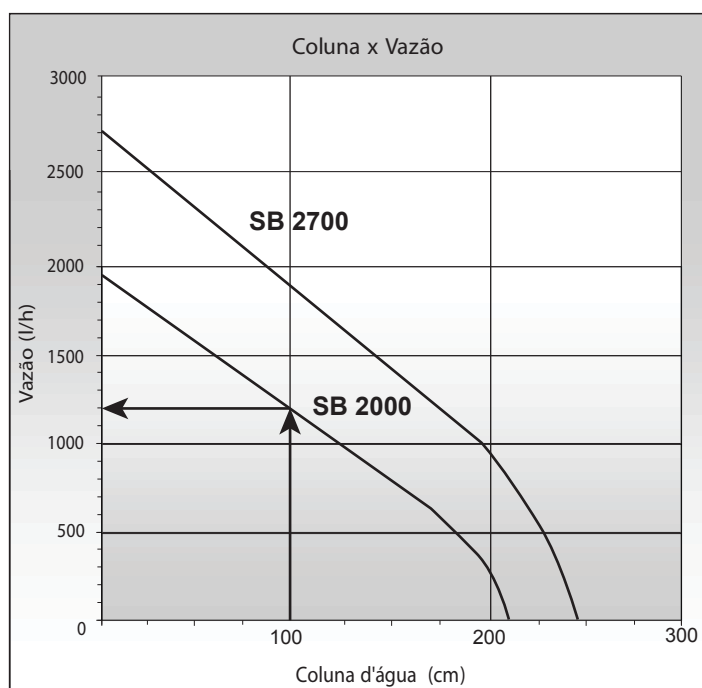


As peças de reposição podem ser solicitadas ao revendedor de sua preferência.

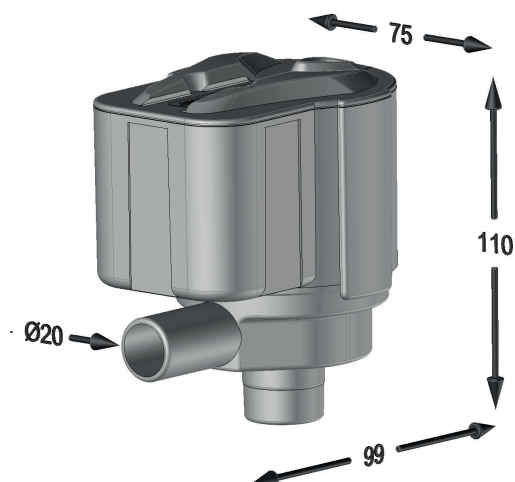
ESPECIFICAÇÕES TÉCNICAS

MODELO	Hz	W	Q max	H max
SB 2000 - 127V	60	30	1.950 l/h	2,1 mca
SB 2000 - 220V				
SB 2700 - 127V	60	45	2.740 l/h	2,45 mca
SB 2700 - 220V				

Quando a moto bomba for utilizada para movimentar água em desnível (Ex.: Circulação de água entre o aquário e um sistema de filtragem que se encontra em baixo do mesmo ("sump") ou fontes), haverá uma queda na vazão proporcional a coluna de água conforme demonstrado no gráfico abaixo. Para determinar qual será a vazão de água a determinada altura, basta traçar uma reta vertical do valor da coluna de água desejada até cruzar a curva do gráfico. A partir deste ponto trace nova reta horizontal até encontrar o valor da vazão. Podemos observar no exemplo abaixo que para uma coluna de 100 cm (1 metro) a vazão correspondente na curva da moto bomba SB2000 é cerca de 1200 l/h.



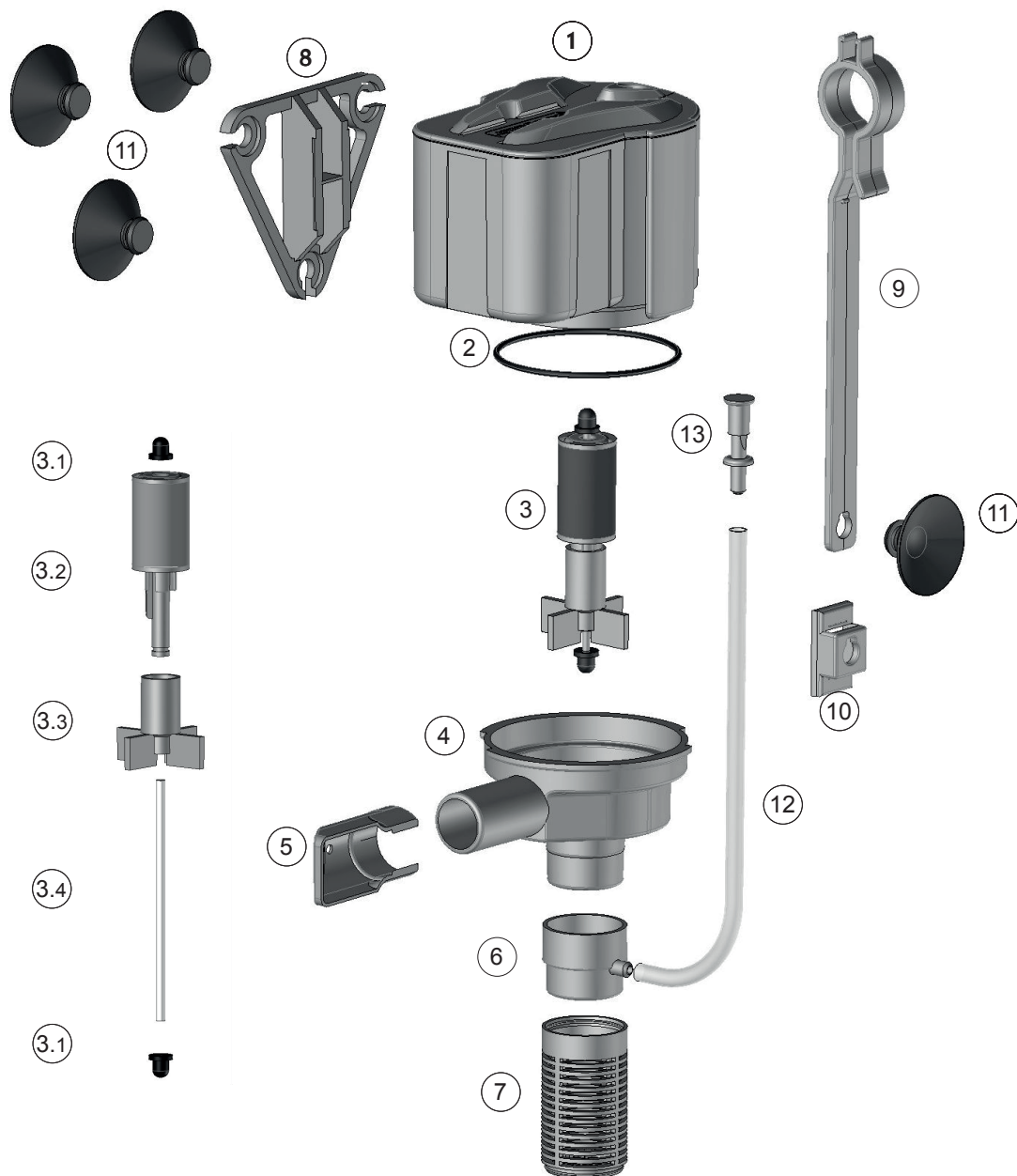
DIMENSÕES (mm)



As especificações técnicas podem sofrer alterações sem prévio aviso

PEÇAS DE REPOSIÇÃO

- INDUTOR SARLO**
CÓD. CÓD.
127V 220V
- 1 SB2000 0084 0085
SB2700 4564 4571
- ANEL VEDAÇÃO**
- 2 SB2000 CÓD. 0086
SB2700 CÓD. 4595
- CONJUNTO IMPULSOR**
- 3 SB2000 CÓD. 0076
SB2700 CÓD. 4588
- COXIM**
- 3.1 CÓD. 0078
- INDUZIDO**
- 3.2 CÓD. 0087
- ROTOR**
- 3.3
- EIXO**
- 3.4 CÓD. 0077
- VOLUTA**
- 4 SB2000 CÓD. 0089
SB2700 CÓD. 4601
- DIRECIONADOR DE FLUXO**
- 5 Cód. 0090
- ADAPTADOR PARA AR**
- 6 Cód. 0092
- GRADE**
- 7 Cód. 0091
- SUPORTE**
- 8 Cód. 0083
- GANCHO**
- 9 Cód. 0252
- GUIA GANCHO**
- 10 Cód. 0253
- VENTOSA**
- 11 Cód. 0082
- MANGUEIRA**
- 12 Cód. 0093
- VÁLVULA AR**
- 13 Cód. 0094



GARANTIA

Este equipamento está garantido contra defeitos de materiais ou fabricação pelo período de 24 meses, a partir da data de emissão do documento fiscal de venda ao consumidor sendo: 90 dias de garantia legal e os demais 21 meses garantia especial concedida pelo Grupo Sarlo. Esta garantia fica automaticamente cancelada, caso seja constatado uso inadequado, negligência ou adulteração do produto. A garantia limita-se a Motobomba, excluindo, quaisquer responsabilidades por perdas ou danos relativos a organismos vivos ou substâncias contidas no tanque.

Para a manutenção dentro do período de garantia, devolva o equipamento na loja onde foi comprado, ou diretamente à Grupo Sarlo acompanhado de documento fiscal que comprove a data da compra. O produto será reparado ou trocado após análise da fábrica, sem custos de materiais ou mão de obra. É do comprador toda responsabilidade por eventuais despesas de transporte do produto ao revendedor ou à Fábrica.

Atendimento ao cliente:

Sarlo Better Equipamentos Ltda.

Al. São Caetano, 2315 Bairro Santa Maria CEP 09560-500 São Caetano do Sul - SP

PABX: (11) 4220-2011

e-mail: sac@sarlobetter.com.br site: www.sarlobetter.com.br